

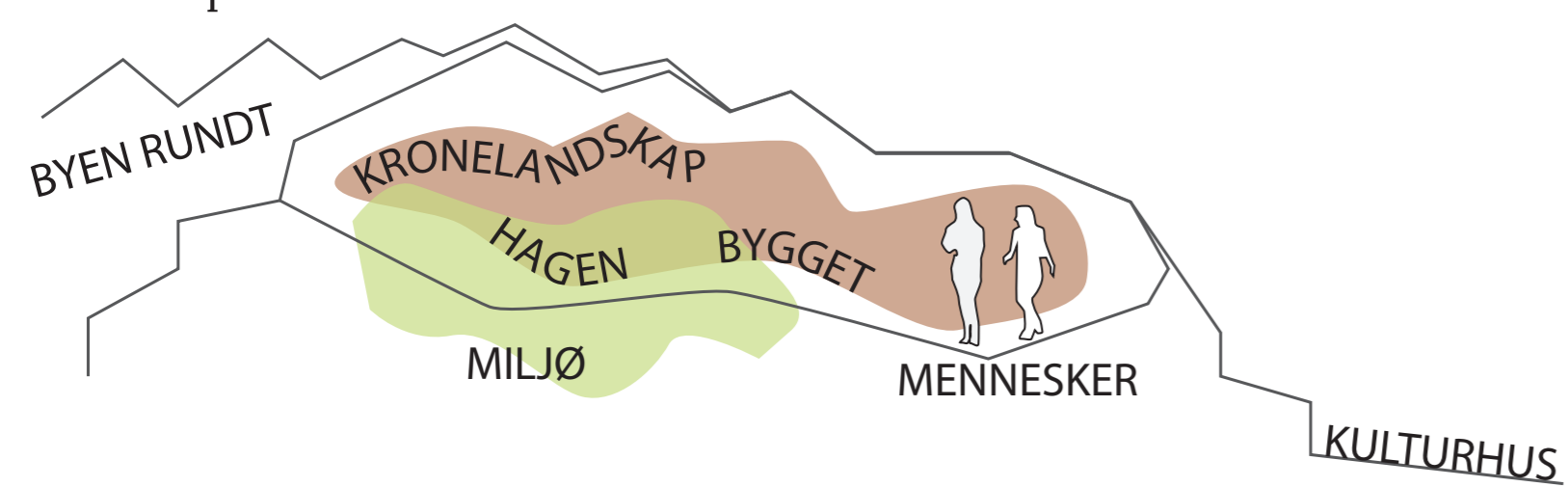
KRONELANDSKAP



1. OVERORDNET KONSEPT

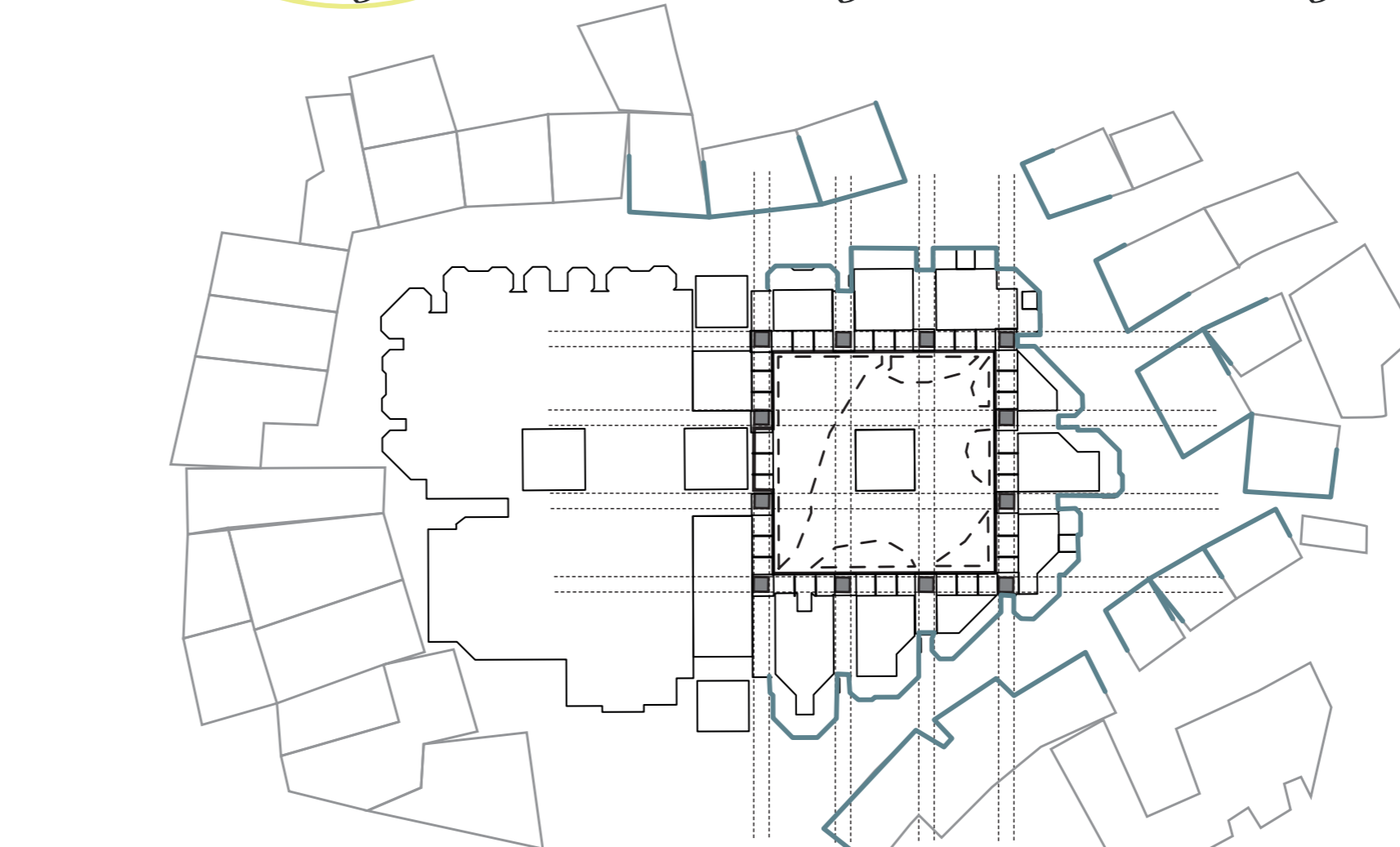
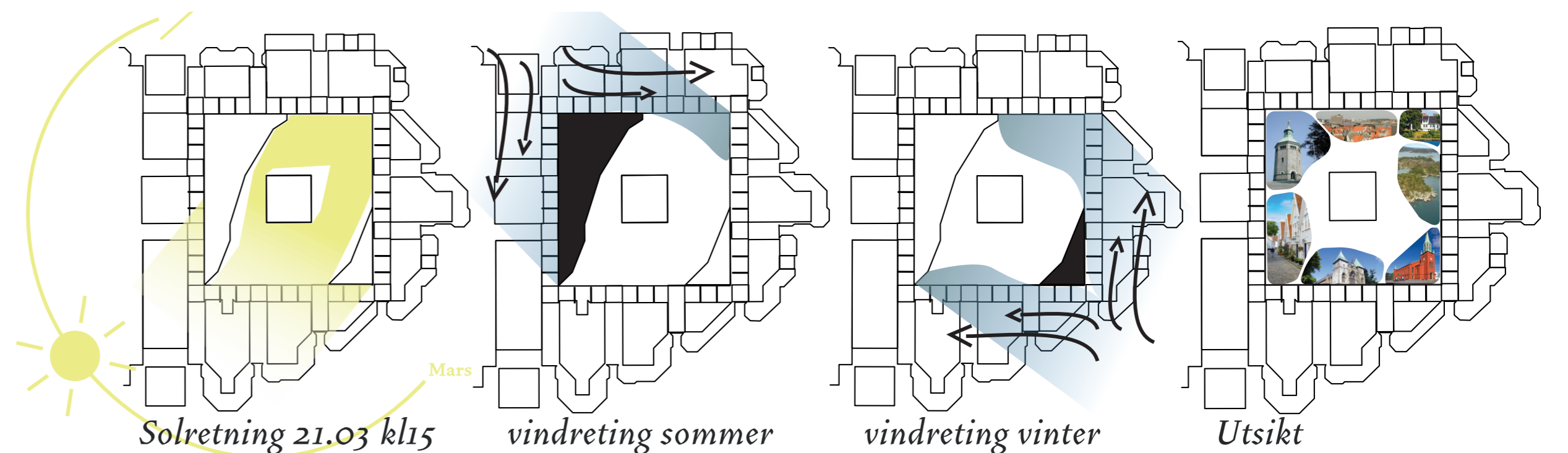
Et kronelandskap

I tråd med Stavanger kommunes visjon, "Vi bygger fellesskap," skal prosjektet bli et inkluderende møtested, en rik opplevelse og samtidig en attraksjon som fremmer stolthet og tilhørighet. Vårt prosjekt er kalt "Kronelandskap" fordi det danner en "krone" på kulturhuset og skaper samtidig et nytt landskap som forener takhagen, kafeen og kulturrommet. Vi søker å oppnå et helhetlig konsept samtidig som vi tilbyr spesialtilpassede områder og rike opplevelser for ulike brukere året rundt. Kronelandskapet tar hensyn til fjernvirkning i byen rundt, eksisterende strukturer i byen og kulturhuset (se diagram "Eksisterende strukturer i eksisterende bygg og byen rundt") og utsikt. Det gjør dette på en sensitiv og nyskapende måte. Bygninger og vegetasjon fungerer som ly for vinden, men tar samtidig hensyn til sollys i hagen (se diagram "Vindretning om vinteren og om sommeren" og diagram "Solretning") Prosjektet legger også vekt på miljøvern og biodiversitet, og det er bygget på bærekraftige valg gjennom hele prosessen.

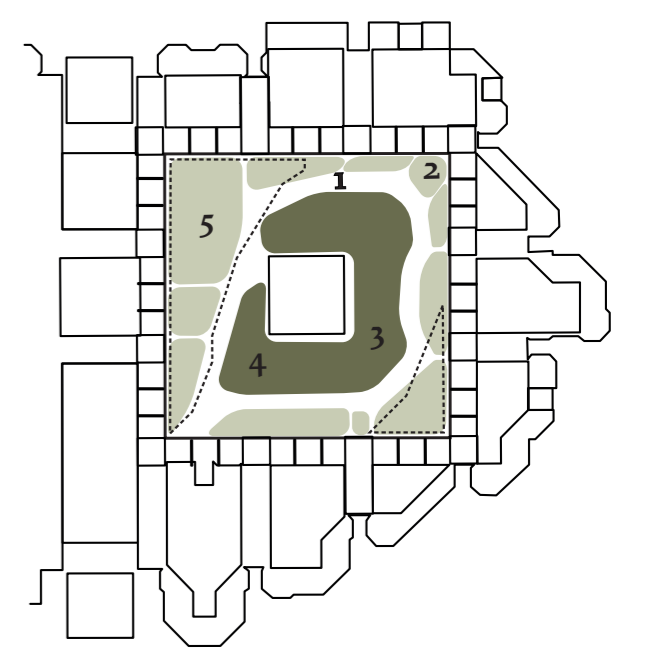


Mer konkret består "Kronelandskap" av forskjellige opplevelsessoner som er knyttet sammen gjennom en skulpturelt utformet opplevelsessti. Mens du går langs stien, får du en helhetlig oversikt, og avstikkere fra hovedstien leder deg inn i opplevelsessonene, oppfordrer deg til å utforske dem nærmere. (diagram «Sekvens av hageopplevelser») En tur på opplevelsesstien gir også en variert rekke utsiktsopplevelser, der du føler at du troner over byen, men ikke så høyt at du mister kontakten med den. Utsikten endrer seg fra fjord og fjell til by og fra ny til gammel by mens du beveger deg rundt på taket. (diagram «utsikt»)

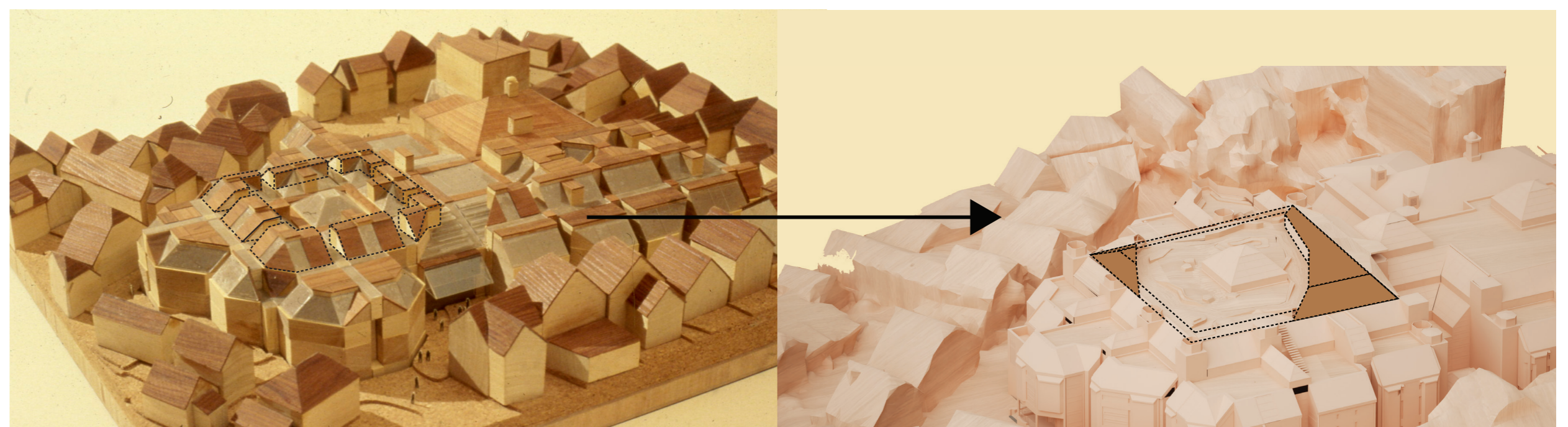
Lund og Slåtto's originale konkurranseforslag fra 1980-tallet viste et senket tak rundt en sentral glasspyramide. En "krone" av bygninger stod langs randen av taket med åpninger mellom dem. Vårt forslag bygger videre på og tolker dette opprinnelige konseptet på nytt, ved å inkludere takhagen og forlenge skråtakene for å danne en innramming av takterrassen (se diagram "Videreføring av overordnet konsept").



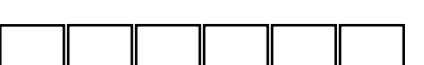
Eksisterende strukturer i eksisterende bygg og byen rundt



Sekvens av hageopplevelser



Videreføring av overordnet grep



2. RELASJON TIL BYEN

Fjernvirkning

Det gagnar både miljøet, vår kultur og relasjon til byen vår å ta vare på det vi allerede har. Takhagen er derfor en videreføring av strukturene som finnes i det eksisterende bygget og byen rundt. Den nye strukturen følger eksisterende fasadeliv og grid. Den har et forhold til den eksisterende lyssjakten/ pyramiden på toppen. Paviljongen, gapahuken og rekkverkene rundt gesimsen har en helning på 45 grader, som fasaden i det eksisterende bygget, og er aldri høyere enn glasspyramidene. Paviljongens tak har en skala som er gjenkjennbar i trehusbyen.

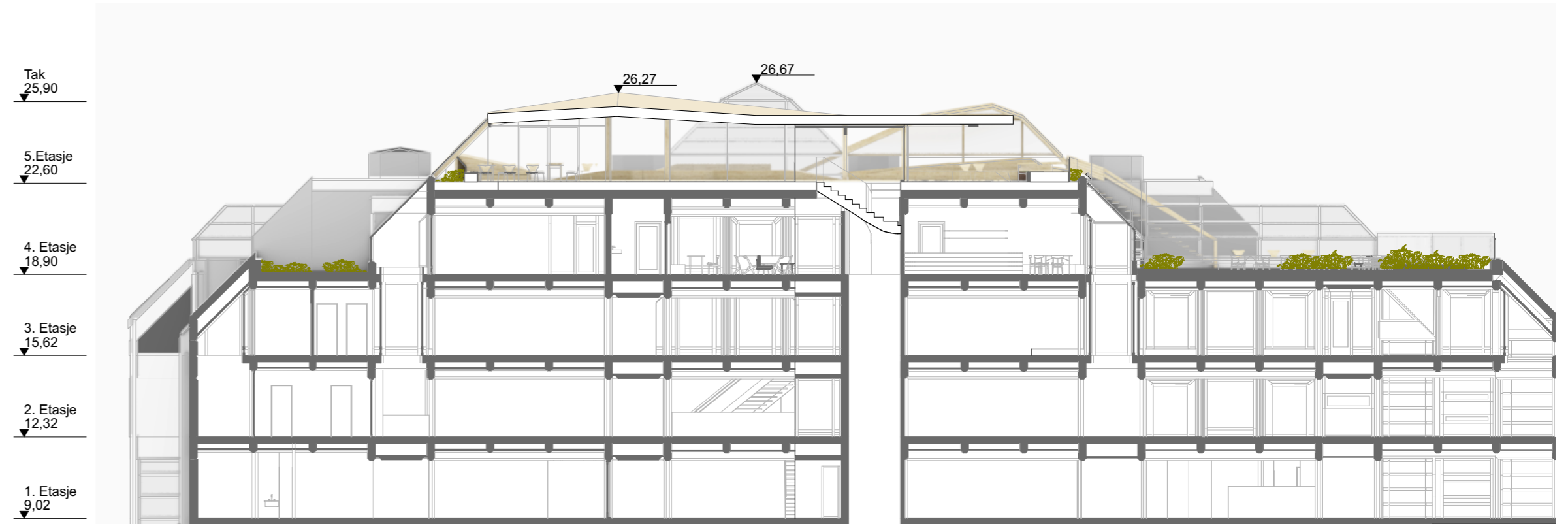
Fra Valberget og fra torget synes ikke det nye kronelandskapet, men fra Steinkarkaien, Laugmannsgata og domkirkeplassen kan man skimte et frodig sted oppå taket av sølvberget.

Den frodige takhagen på Sølvberget utvider den eksisterende grønne atmosfæren i biblioteket og rommene nedenfor. Trær, busker og små takhager vil være synlige fra flere etasjer under taket, og glasspyramiden gir en visuell forbindelse mellom innendørs og utendørs.

Grønne tak i byen fungerer som oaser for migrerende insekter og gir leveområder, matkilder og korridorer for migrasjon. De gir også muligheter for forskning og opplysningsarbeid om urbant økosystemmangfold og dyrkning, og er læringsarenaer for studenter, forskere og samfunnet som helhet.



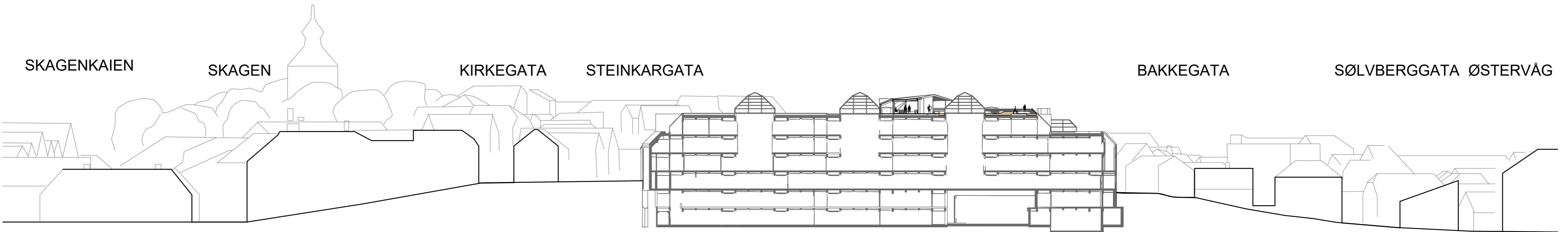
1:200 Fasade øst



1:200 Snitt



1:200 Fasade nord



1:500 Bysnitt



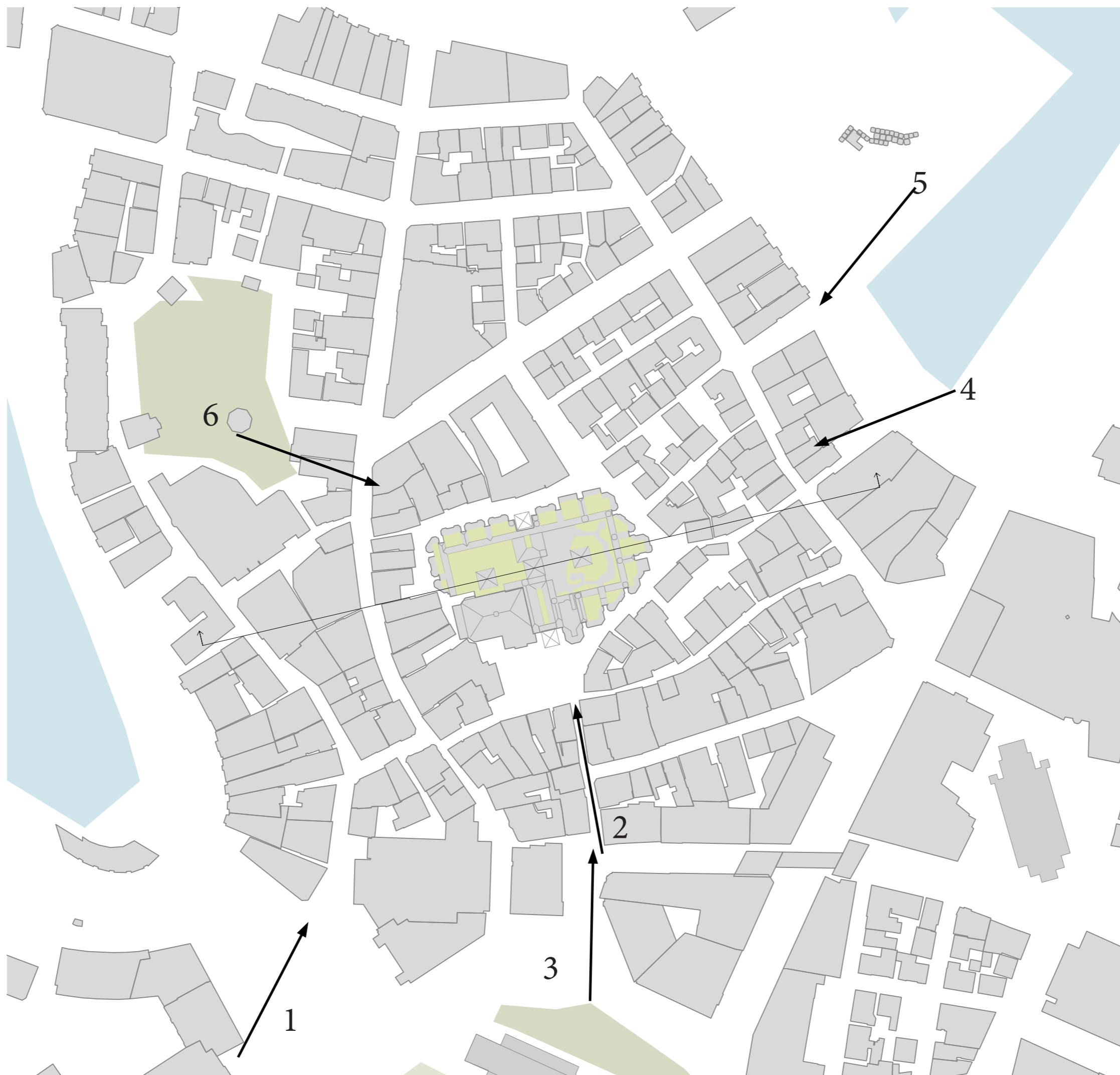
6. fra Valberget, ved Valbergstårnet



2. fra Laugmannsgata



1. fra torget, kongsgårdsbakken



1:500 Situasjonsplan . Markering av posisjoner for dokumentasjon av fjernvirkning



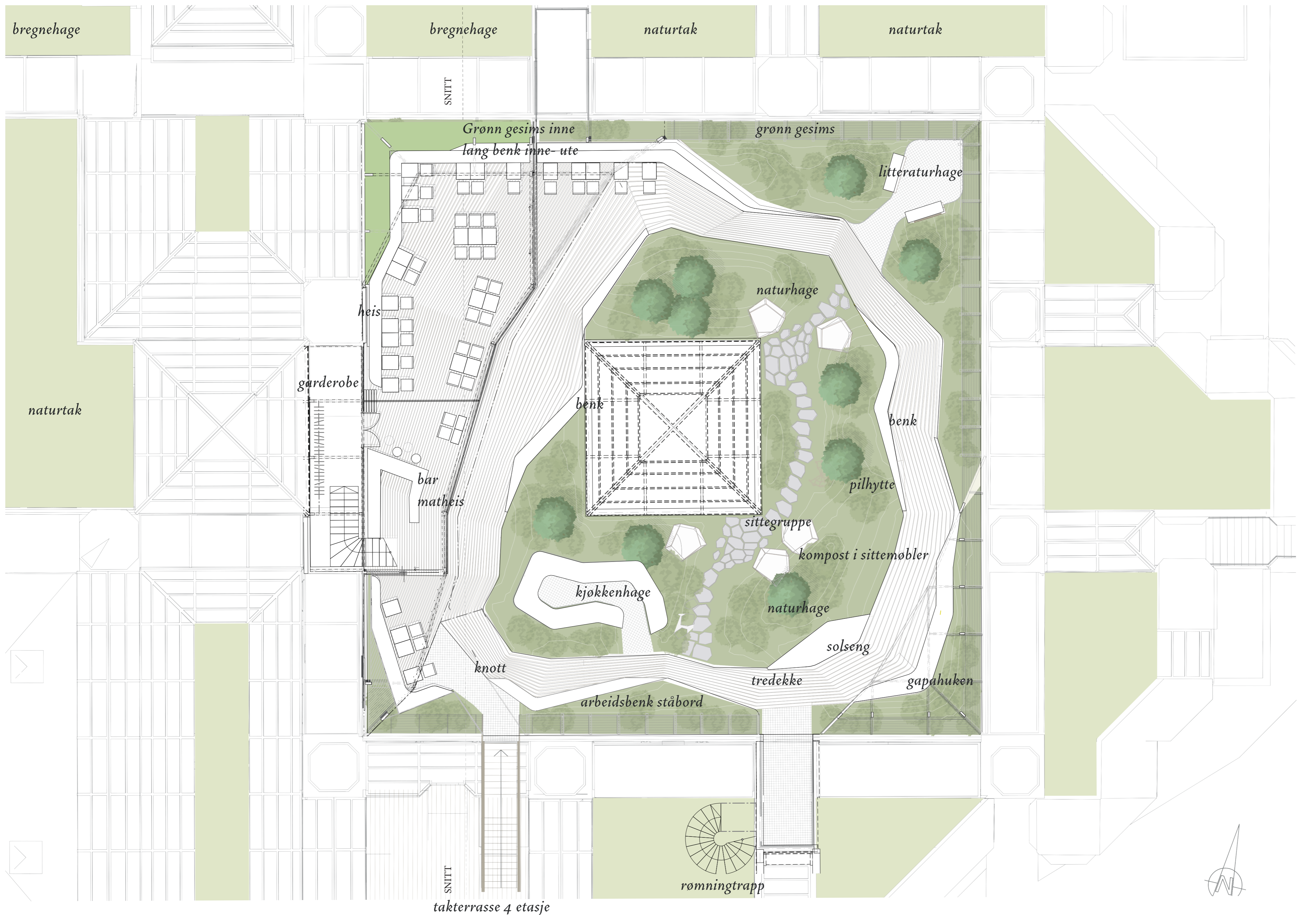
5. fra Steinkarkaien



4. fra Jorunholmen



3. fra domkirkeplassen



1:100 Plan 5 etasje møbler til kafelokale og takhage

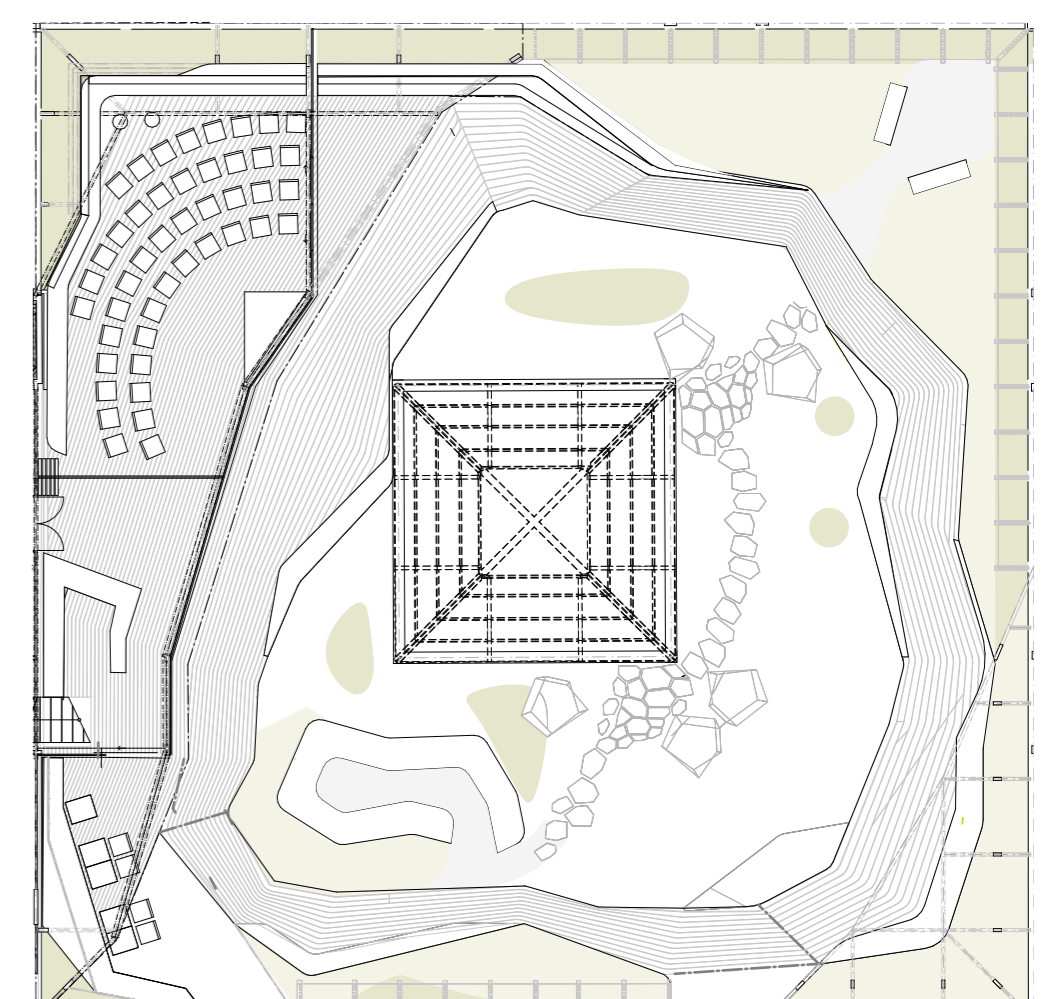
3. RELASJON MELLOM BYGG OG HAGE

Plan 5 etasje

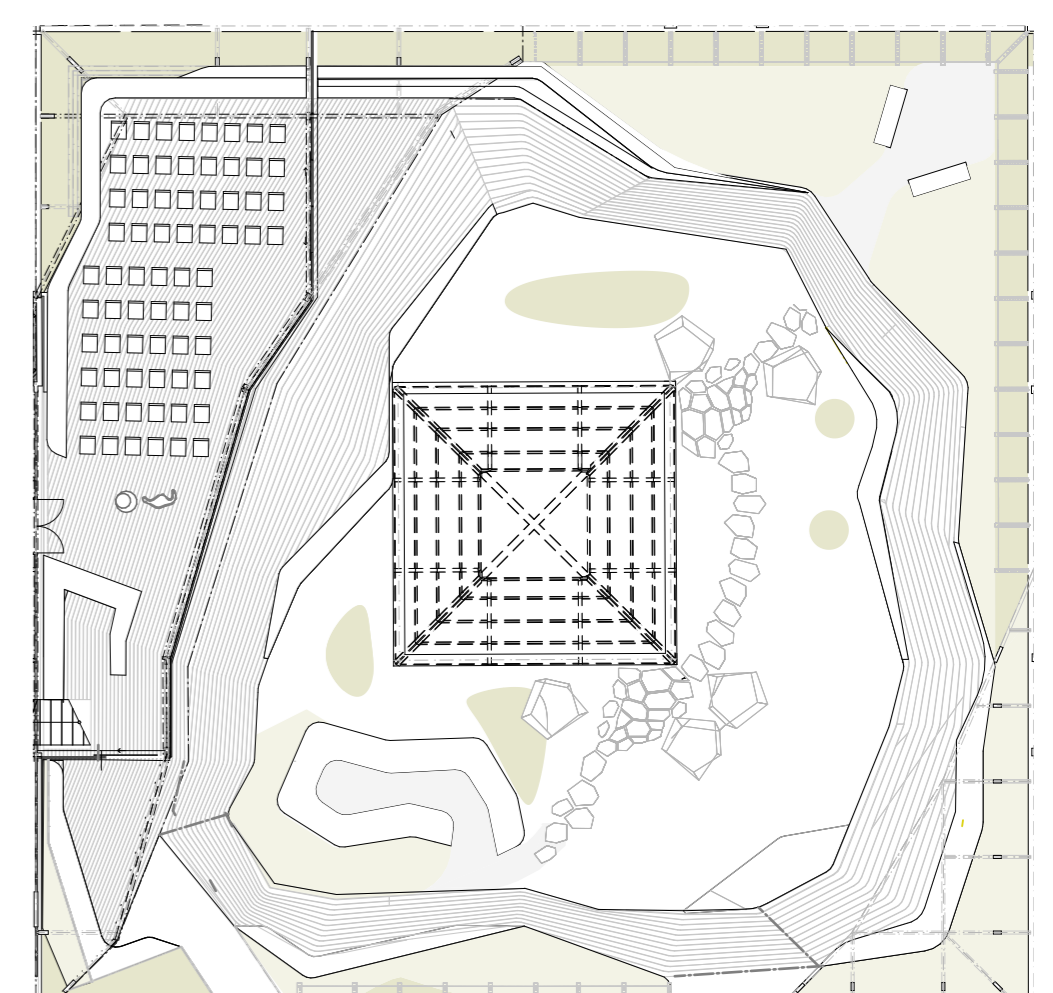
Hagens og bygningenes form og høyde er nøye tilpasset den eksisterende bygningen. Vi respekterer byggets struktur og dets virkning, inkludert glasskuppene, og derfor plasserer vi paviljongen mellom disse med lavere høyde. Kulturhusets geometri er basert på et dobbelt rutenett, hvor de nederste etasjene tilpasser seg den organiske gatestrukturen på en mer fleksibel måte. På samme måte tilpasses Kronelandskapets geometri til dette doble rutenettet samtidig som det samspiller med de organiske takhagene (se diagram "Eksisterende strukturer i eksisterende bygg og byen rundt" på plansje 1). Bygget former et sted som tar hensyn til den menneskelige aktiviteten. Gir skydd for være og vind, og skaper gode soner og steder å være på byens tak. Et kraftig uttrykk som gir intuitiv og helhetlig forståelse av kombinasjonen arkitektur og natur.

Den nye takhagen på Sølberget vil bli et godt sted å oppholde seg. Her kan lunsjen eller en kopp kaffe nytes ute i hagen på solfylte dager eller innendørs, men allikevel i hagen i mer hustrig vær. Den varierte vegetasjonen og den helhetlige formgivningen vil gjøre dette til et interessant og spennende sted å besøke flere ganger, til alle årstider. Fra vårens tidlige spiring i dyrkebedene til vårblomstringen av frukttrærne, sommerens kraftige vekst til og høsting av grønnsaker, frukt og bær utover sesongen. Vegetasjonene og naturtakene vil utvikle seg organisk og de artene som trives optimalt vil etablere seg best. Er for naturen får komme tilbake til byen.

Paviljongen oppleves som en del av rundløypen i hagen. Gulvet forsetter ut i hagen og ut på en opplevelsestur i hagen. Glassvegger mot hagen og tredekke som forsetter ute, visker ut skille mellom innvendig og utvendig, og sørger for at man kan nyte hagen også fra innsiden. Her inne er det en kaffebar med matheis til foajeen i 4 etasje, og et fleksibelt rom som kan møbleres med bord og stoler når lokalet brukes til å nyte mat og drikke, eller med stoler mot en scene når lokalet brukes til konsert eller foredrag. En lang benk langs fasaden gir godt med sitteplasser og hindrer at hodet kommer for nær taket som er en fortsettelse av eksisterende fasadegrep og heller 45 grader. Hagen fortsetter inne i hagen. Bak benkene er det plass til planter som trenger mer varme enn plantene ute i hagen. I Paviljongen er man beskyttet under et tak som er kledd med trebord bygget etter prinsipp fra båtbygging.



1:200 Plan 5. etasje, kafe paviljong møblert til foredrag



1:200 Plan 5. etasje, kafe paviljong møblert til konsert

KRONELANDSKAP

Parken gjennom året

Parken på Sølvsberget kan nytes hele året med ulike opplevelser gjennom sesongene, fra vårens spirende liv og sommerblomstring til høstens bær og grønnsaker. Gapahuken og hovedbyggets store vinduer gir beskyttelse mot vær og mulighet for å oppleve naturen fra innsiden.

1- Spasertur i parken

Taket på Sølvsberget gir en følelse av å forlate byen og komme ut i naturen. En slyngende sti tar besøkende gjennom ulike opplevelser, inkludert gapahuk, kjøkkenhage, utsiktspunkter, sitteplasser og en kvisthytte i naturhagen.

2- Litteraturhagen

Med utsikt over Riskafjorden og øyene Grasholmen og Sølyst gir litteraturhagen en rolig atmosfære perfekt for lesing og kontemplasjon. Busker og små trær skaper en beroligende ramme for å nyte utsikten.

3 - Naturhagen

Den sentrale delen av takhagen er en naturhage som appellerer til barn og unge med stedege planter og hemmeligheter som småkryp, gamle stubber og en trehytte. En universelt utformet sti gir tilgjengelighet for alle, og det er rom for oppdagelsesferder, inkludert et insekthotell under en gammel stubbe.

4- Matdyrking på taket

Kjøkkenhagen blir et område for dyrking av nyttevekster og en arena for å lære om matproduksjon. Skoleklasser og barnehager kan delta i såing og planting og lage mat av lokale grønnsaker i kantinen ved siden av.

5- Integrert bygg

Hovedbygget har store vinduer som gir besøkende muligheten til å oppleve den vakre utsikten. Vegetasjonen langs bygningens gesimser knytter bygget til taklandskapet og skaper en sammenhengende opplevelse. Solceller med lys bakgrunn på taket.



4. RELASJON TIL MENNESKET OG NATUREN

En sekvens av opplevelser

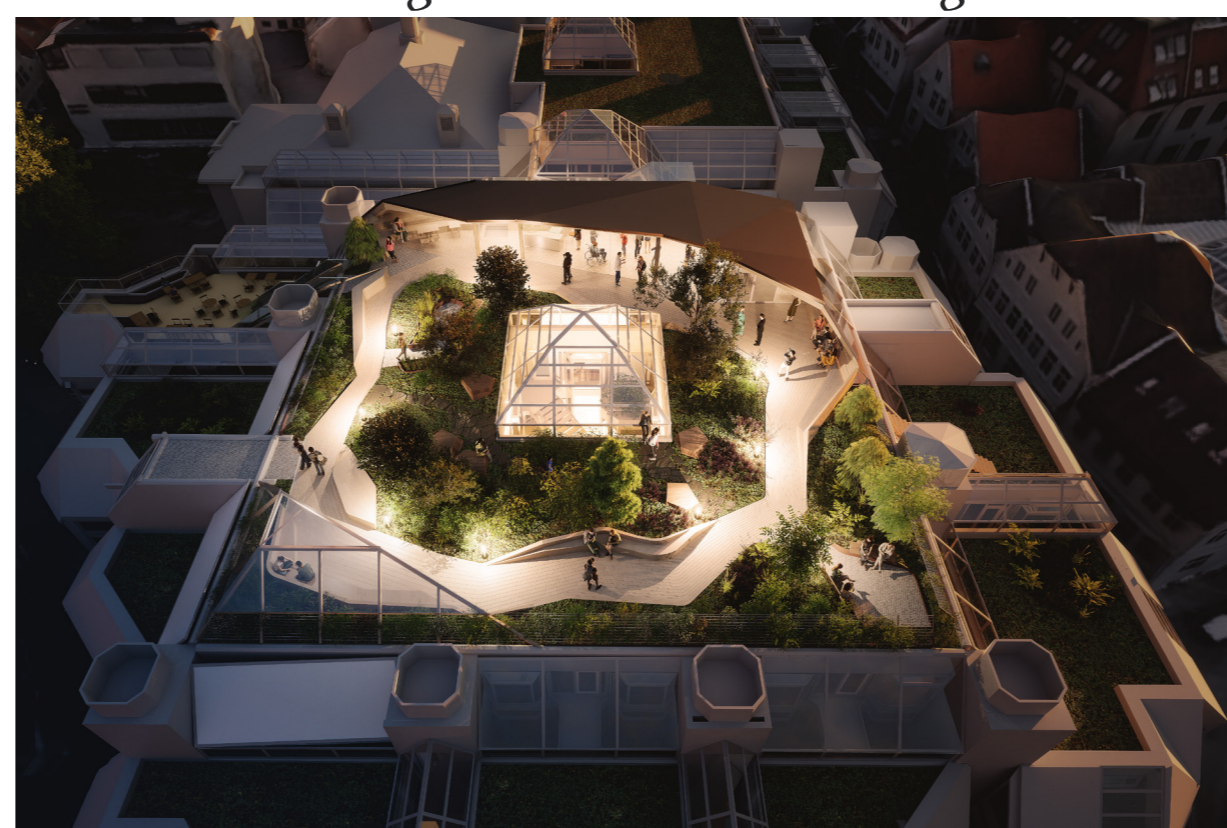
Bærekraftsperspektivet til klima, natur, mat og folk har vært styrende for vårt design mot et helhetlig økosystem på taket. Takhagen bidrar til sosial bærekraft og indre bærekraft. Her kan mennesker møtes, stresse ned og finne kontakt med byen, andre innbyggere og med naturen.

De ulike sonene i takhagen bringer naturen og de naturlige prosessene inn i byen og bringer samtidig byen opp på taket. Vi tar vare på regnvannet som en ressurs i hagen og gjøre vannet tilgjengelig for planter og livet i jorden. Økologiske prinsipper ligger til grunn for alt vi bygger, og vi innlemmer de regenerative tankene for matproduksjon. Ved utstrakt bruk av stedege vegetasjonsbruk tilfører vi en høy grad av biologisk mangfold.

Takhagen tilbyr et trygt og inspirerende sted for familier å tilbringe tid sammen. Barn kan utforske naturhagen, lære om planter og insekter, og leke i de grønne omgivelsene eller nyte kafeens goder. Besøkende til Sølvsbergets bibliotek og kulturhus kan nyte en unik utvidelse av deres opplevelse ved å utforske takhagen, lese utendørs, eller beundre vegetasjonen som integreres i bygget. Med god universell tilpassing av dekker og dimensjoner er parken like godt egnet for barnevogn som rullestol. Som en utendørs læringsarena kan elever delta i aktiviteter knyttet til natur, økologi og matproduksjon. Dette fremmer miljøbevissthet og gir praktiske læringsmuligheter. Litteraturhagen og de rolige områdene gir et ideelt sted for lesegrupper og kunstneriske aktiviteter. Utsikten og naturen kan være en kilde til inspirasjon for skribenter, kunstnere og lesere. Hagen og det åpne bygget kan være vertskap for ulike arrangementer, inkludert workshops, konserter, utstillinger og kulturelle forestillinger. Dette gir et fellesområde for samfunnsengasjement og kulturelle opplevelser. For enkeltpersoner som søker ro og kontemplasjon, gir hagen rolige områder hvor de kan slappe av, meditere eller lese i naturskjønne omgivelser. Og de som er opptatt av bærekraft og miljøvern vil sette pris på hagens regnvannshåndtering, biologiske mangfold og matproduksjonsaspekter. Dette gir en mulighet for engasjement og deltakelse i grønne praksiser.



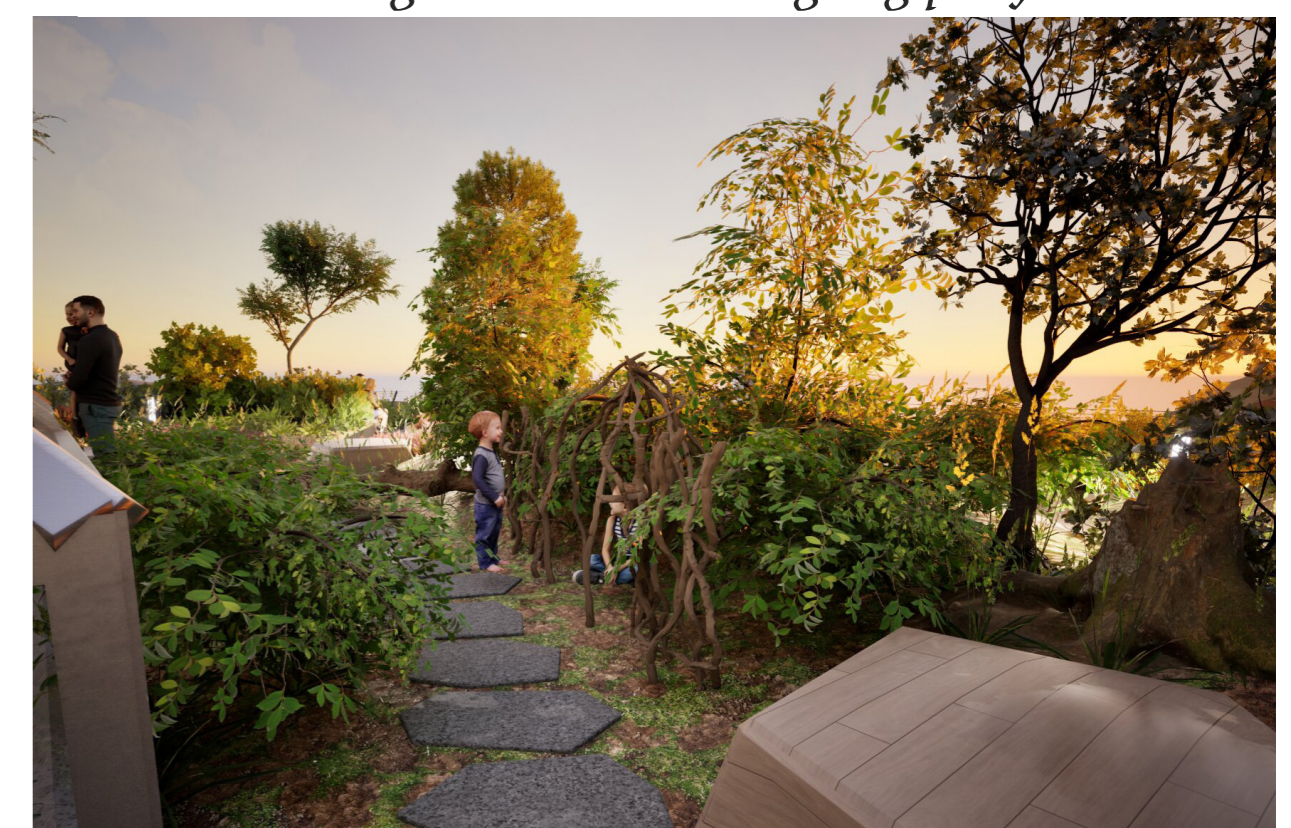
over: litteraturhagen. Under: kveldsarrangement



Under: naturhage



over: vinterhage. Under: høsthage og pilhytte



Under: kjøkkenhage





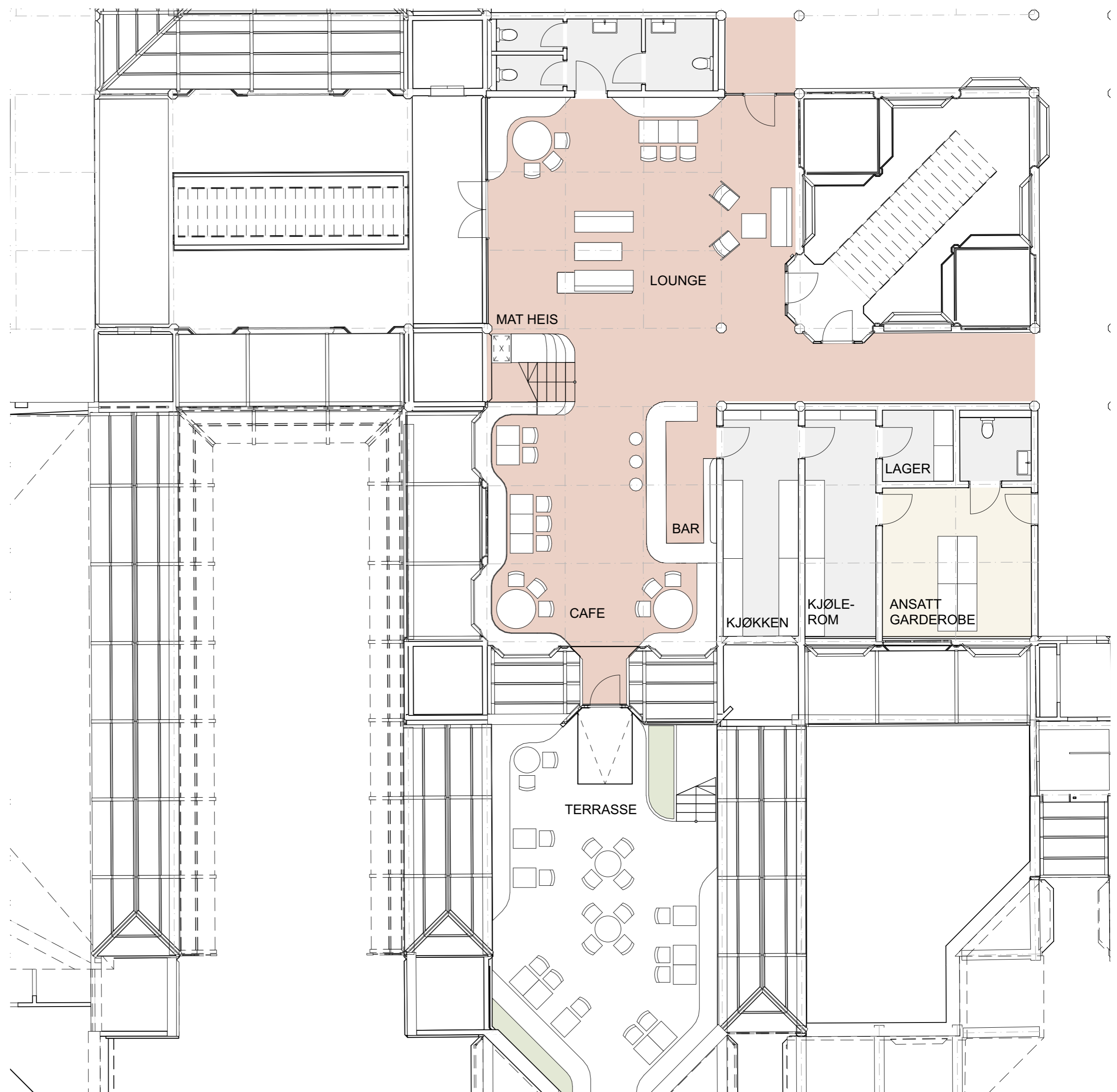
5. I REASJON TIL KULTURHUSET

Plan 4. etasje, ankomst

En inviterende, godt synlig trapp i fra kafeens foaje i 4 etasje leder opp til paviljongen på taket. Foajeen fordeler besøkene inn i bibliotek, inn i kafen eller opp på takterrassen. Flexibilitetsgriddet til det eksisterende bygget er utnyttet ved plassering av trapp, matheis og tekniske foringer. Trappen og plassert i forbindelse med en eksisterende sjakt, der den ikke kommer i konflikt med dragere. Også matheisen plasseres her, slik at den ender opp i anretningen i 5 etasje.

Kafeen i 4 etasje har en takterrasse. Fra takterrassen kan man gå videre opp til hagen i 5 etasje via en utvendig trapp. Den trappen er utformet lett og transparent for at den slipper mest mulig dagslys inn i bygget. Toalettene i 4 etasje utvides og skal ha universell utforming. Disse toalettene er også for brukerne av 5 etasje. Det foreslås å åpne opp rundt lyssjakten, ved at kjøkkenet trekkes litt tilbake, men heller utvides østover i planen.

Arealer:	
paviljong 5 etg:	142 m ²
utendørs overdekket ink gapahuk:	51 m ²
foaje, kafe og tilhørende rom i 4 etg:	294 m ²



1:100 Plan 4. etasje, foaje og kafe





6. EN RELASJONELL STRUKTUR

Gjennomføring og miljø

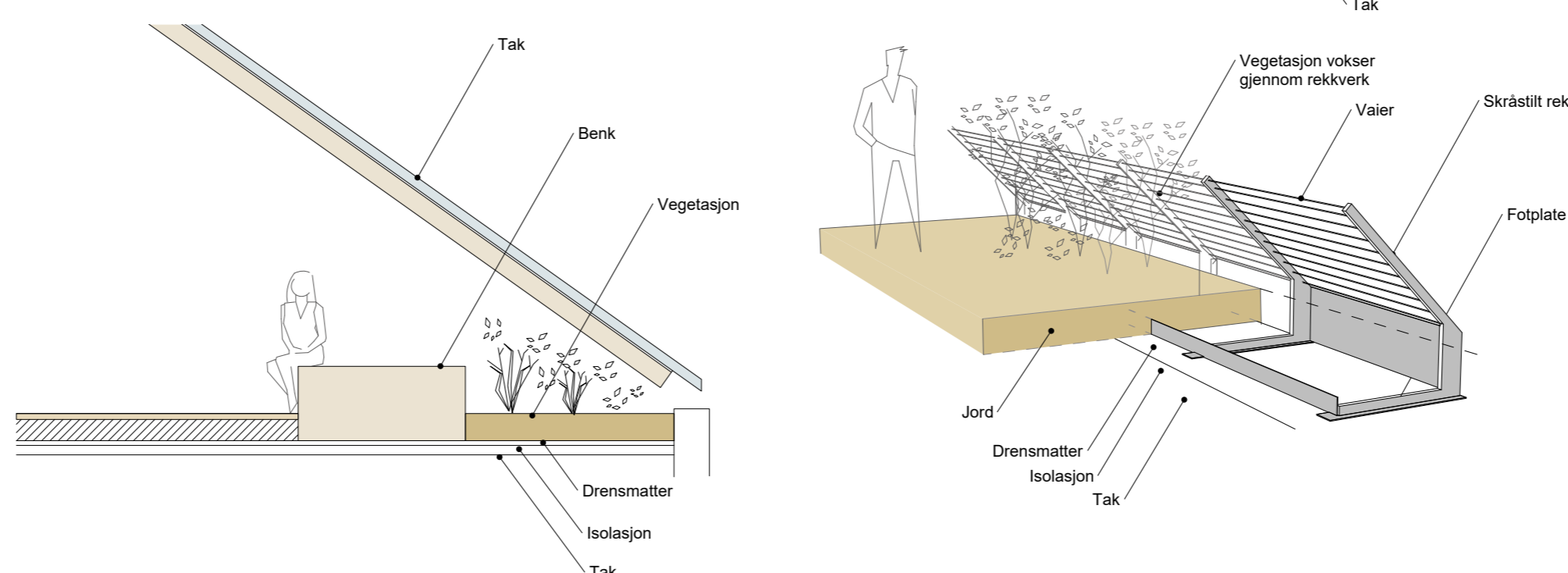
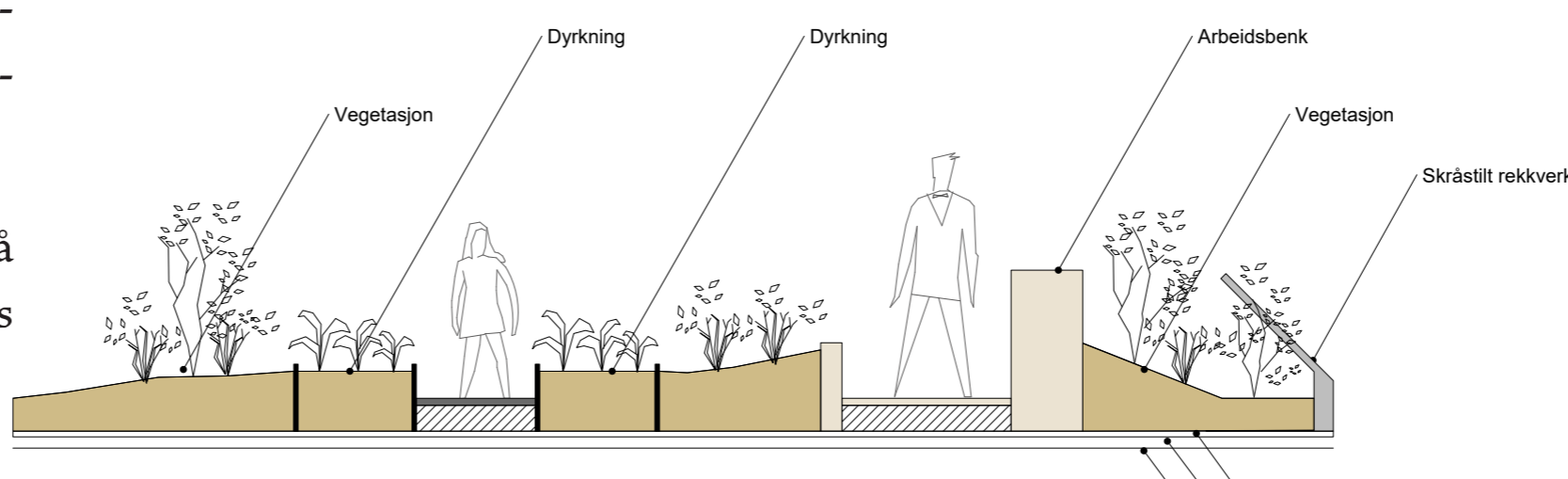
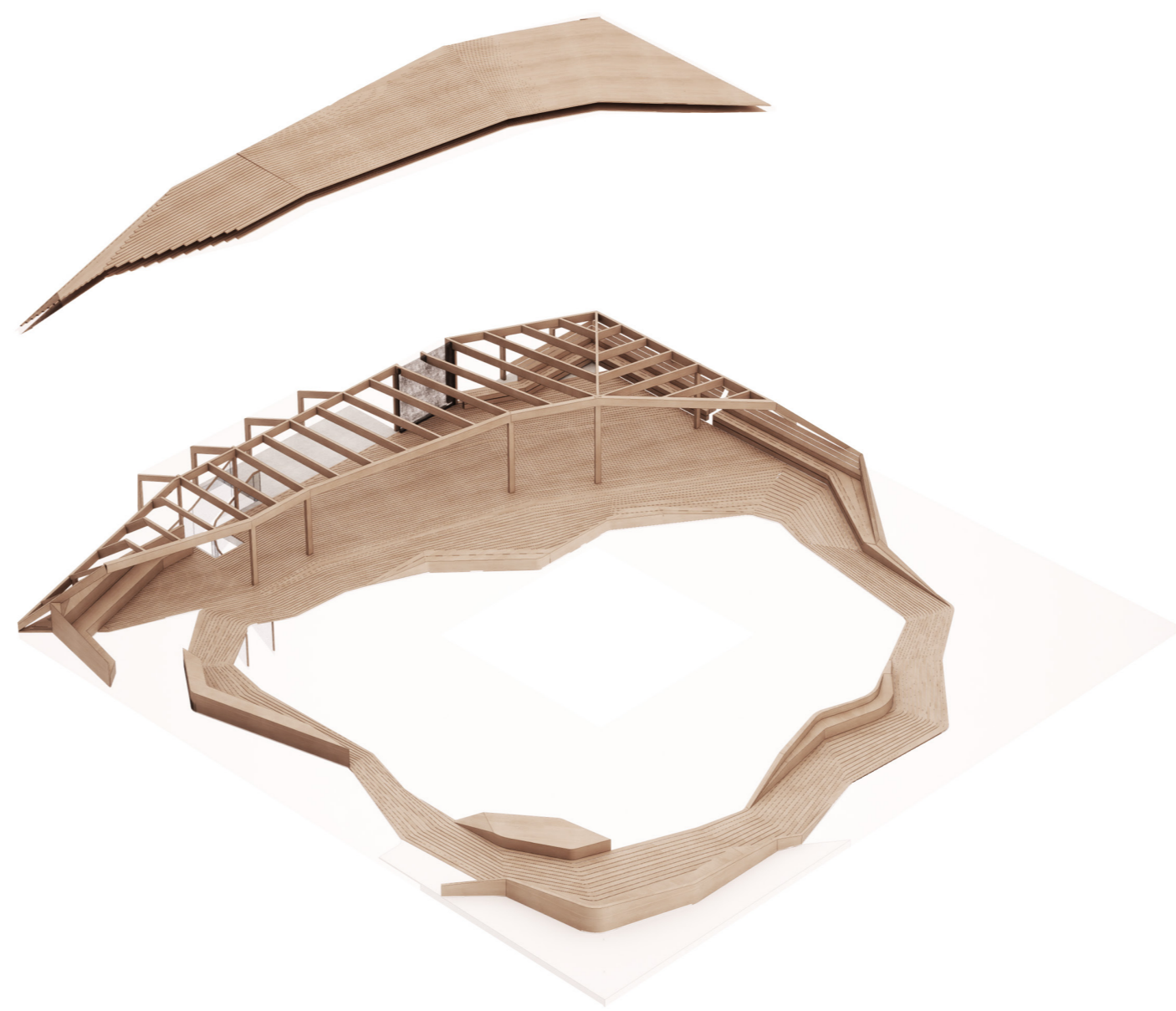
Stien utgjør en del av en helhetlig trestruktur som inkluderer paviljongen, ulike skjermede og delvis overdekkede uteområder, møblering og installasjoner for både læring og lek. Paviljongen, med sin kafé, sitteplasser og scene, beskytter mot nord-vest-vinden, mens en gapahuk skaper et lunt sted og skjerner mot vind fra sør-øst. Bygningene fungerer som ly for vinden, men tar samtidig hensyn til sollys i hagen.

Paviljongen og gapahuken i takhagen er utført i tre og er konstruert med hensyn til eksisterende bygningsstrukturer. Hovedkonstruksjonen av taket består av to randbjelker med et sperrelag imellom. Randbjelkene er støttet opp av søyler som forankres på eksisterende søylepunkter i bygget. Undersiden av taket er kledd med trebord på en måte som gir assosiasjoner til et båtskrog.

Trekonstruksjonene skal komme fra et bærekraftig skogbruk. Den bygges og monteres slik at den kan demonteres og gjenbrukes i fremtiden. De ulike hagene, bindes sammen med et tredekke. Tredekket trekkes opp og blir benker, plantekasser, ståbenk og solseng i randens mellom gangveien og vegetasjon. Disse elementene fungerer da også som støtte for jord.

Rekkverket holdes på plass ved vekten av jord, slik at det ikke er nødvendig å feste rekkverket i dekke og dermed punktere membran. Rekkverket blir lettes mulig i stål, og skal bli kamuflert med vegetasjon.

Taket på paviljongen kan kles med solcellepanel for å redusere energiforbruk.



GRØNNE TAK:

-*samler og lagrer regnvann:* noe som reduserer avrenning og vanning behov i tørre perioder ved hjelp av vannmagasinerende matter.

-*kjoler luften:* rundt bygningen og bidrar til å opprettholde en lavere omgivelsestemperatur.

-*bedrer luftkvalitet:* Vegetasjon og jord på takene bidrar til å absorbere regnvann, redusere overvannsproblemer og binde støv og forurensning.

-*Redusert varmeøeffekt:* ved å redusere "varmeøeffekten" i byområder ved å begrense varmeabsorpsjon og avkjøle lokale mikroklimaer.

-Isolerer taket

-*Fremme biologisk mangfold:* Takbiotoper i byene gir viktige habitater for insekter som bier, sommerfugler og andre arter, og styrker deres populasjoner.

-*kan tjene som utdanningsarena:* for skoleklasser og lokalsamfunn, øke bevisstheten om betydningen av insekter og økosystemtjenester.

-*Biologisk mangfold:* Mikroliv i jorden, som meitemark, biller, sopper og bakterier, spiller en viktig rolle i å skape et nytt økosystem på taket. Bruk av naturlig og lokal vegetasjon gir et levested for insekter og mikroliv som har utviklet seg i området over lang tid. Etablering av små grønne biotoper i bymiljøet gir mulighet for kortdistansereisende insekter å finne levesteder og transittområder.

